



你的项目属于 装修工程

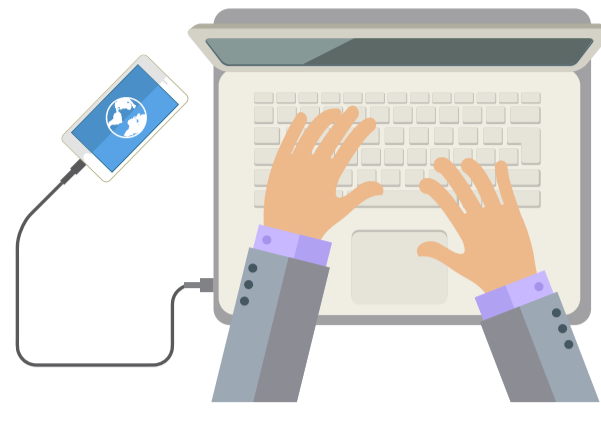
我的公司进行无须提交建筑蓝图的装修工程。

(2021年4月12日)

步骤1 查看你的公司是否需要申请复工批准

如公司只雇用新加坡公民、新加坡永久居民和就业准证持有者：

- 只需向贸工部申请“General Exemption”（一般豁免）：
<https://go.gov.sg/generalexemption>。并不需向建设局申请复工。



如公司雇用持工作准证或S准证的建筑类外籍劳工：

- 您不需向建设局申请复工*^。

*从2020年8月10日起，所有雇用持工作准证或S准证建筑类外籍劳工的企业将获准复工，但只限于在非建筑工地/非建筑材料供应场所工作的员工，并需遵守建设局指示附录所列的规定。请浏览 <https://go.gov.sg/bca-circular-resumption-safe-accom-chi>

^公司需向贸工部申报“Permissions and Manpower Declaration”（批准与人力申报）。请浏览 <https://covid.gobusiness.gov.sg>

步骤2 查看你的公司是否符合安全复工标准

2A: 住宿 – 员工应住在哪里？

到工地工作的员工应住在被鉴定为“安全”的住所。这包括：



2A: 住宿 – 我应如何对员工进行区隔？

- 住在他们雇主专用的组屋/私人住宅
- 客工专用宿舍/工厂改建宿舍 – 由最多两个雇主雇用的员工共用同一间房
- 如雇主拥有数间房间，应安排它们在同一层楼

建筑工地和非建筑工地的员工不应同住。

2B: 交通安排 – 我的员工应如何去工作？

为持工作准证或S准证的建筑员工提供往返交通工具，错开接送时间及遵守相关安全管理措施。

| 员工住宿类型 | 工作准证 包括所有持有工作准证或S准证的外籍员工 | 工作场所 | 须安排专用交通工具 | 可乘搭公共交通工具(地铁、巴士) | 可乘搭私召车、德士、步行/骑自行车 | 可乘坐摩托车或私家车 |
|--------------------------------------|-----------------------------|-----------------|------------------|------------------|-------------------|------------|
| 组屋/私人住宅 | S准证持有者 | 不论任何工作场所 | ✓ | ✓ | ✓ | ✓ |
| | 工作准证 | 非建筑工地 | ✗ | ✓ | ✓ | ✓ |
| | | 建筑工地 包括工地办公室 | ✓ ^[2] | ✗ | ✓ | ✓ |
| 工厂改建宿舍/客工专用宿舍/政府提供的设施 ^[1] | S准证持有者及工作准证 | 不论任何工作场所 | ✓ ^[2] | ✗ | ✓ ^[3] | ✗ |

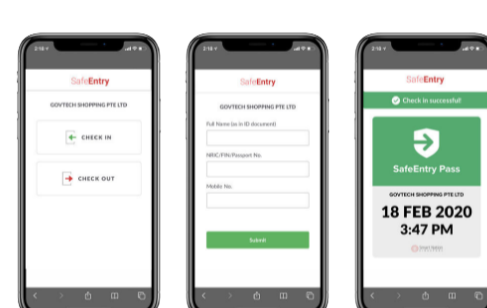
[1] 政府提供的设施是政府为从2019冠状病毒疾病 (COVID-19) 中康复或从宿舍迁出的员工设立的设施。

[2] 允许单程接送同宿舍的工人往返不同的工程项目工地。

[3] 雇主必须与宿舍运营商协商接送时间，预约和预付德士/私召车及遵守相关安全管理措施。

2C: 工地 – 我应如何确保员工安全进入工地？

登记SafeEntry NRIC访客登记系统，以及设置在工地入口处。



2D: 员工 – 我应如何确保员工为复工作好准备？

- 确保员工下载“合力追踪”(Trace Together)、SGWorkPass和FWMOMCare应用程序
- 教导员工防疫方法
员工必须在公司收到复工批准后的四周内接受员工防疫培训
- 通过人力部系统更新员工的住址，以及确保所有在工地工作/到访的员工资料已提交复工申请
这包括在工地办公室工作的全职和兼职员工，或项目工程师/经理/合格人士

步骤3 为复工做好准备

我该怎样为复工作好准备？

拭子检测

- 只须为持有工作准证或S准证的建筑员工安排拭子检测。
- 雇主须通过“拭子检测登记系统” (<https://swab.hpb.gov.sg/ext/login.aspx>) 为员工安排检测。欲知详情，可参阅 <https://go.gov.sg/bca-chi-circular-srs>
- 员工须定期进行拭子检测。
- 工作准证持有者必须确保他们的通行码 (AccessCode) 显示为“绿色”才能复工。



员工轮休制

- 雇主应
 - 登录人力部的Safe@Work系统选择员工的休息日 (周一到周六)
 - 通知员工他们的指定休息日
 - 作出必要的安排，以协助员工适应指定休息日

欲知更多详情，请浏览：www.mom.gov.sg/eservices/services/safe-work 或 www.mom.gov.sg/covid-19/frequently-asked-questions。

如员工需要在周日休息，请向人力部申请：www.mom.gov.sg/appeal-restday



请点击其他指南

建筑工程和建筑材料供应工作

建筑类工作

有地住宅工程



联系建设局: bca.gov.sg/feedbackform/



浏览建设局网站: www1.bca.gov.sg/COVID-19



订阅建设局的Telegram频道: www.t.me/BCASingapore